

Montageanleitung zum Verkleben der NL Spoilerprofile

Diese Klebeanleitung ist abgestimmt auf Produkte von Next Level Systems

- NL Spoilerprofil-Set 450mm
- NL Spoilerprofil-Set 530mm
- NL Spoilerprofil-Set 660mm
- NL Solar-MC4 Dachdurchführung-Set

Montage der Kabel-Sockelhalterung

Die Sockelhalterung dient zur Kabelführung und stabilisiert zusätzlich den Modulrahmen. Die Sockelhalterung sollte mittig an der Längsseite des Modulrahmens aufgeklebt werden. Wenn die Solarkabel durch die Sockelhalterung geführt werden sollen, dann muss dies vor dem Aufkleben geschehen. Zum Aufkleben Schutzfolie abziehen und Sockelhalterung aufdrücken. Die Unterseite der Sockelhalterung wird wie die Spoilerprofile vorbehandelt (siehe unten) und mit dem Klebstoff auf dem Dach aufgeklebt.

Bitte beachten! Wird das Solarmodul zu einem späteren Zeitpunkt abgebaut, kann mit einem Cuttermesser ganz einfach das Klebeband durchtrennt werden.

Vorbereitung der Dachfläche

1. Bei Neufahrzeugen mit serienmäßig lackierten Dachflächen oder GFK-Dächern wird die vorgesehene Klebefläche mit dem Sika Aktivator-205 gereinigt. Hierzu ein fusselfreies Tuch verwenden.
2. Ältere Dachflächen müssen vor der Reinigung mit dem beiliegenden Schleiflies bearbeitet werden. Danach entstauben und ebenfalls mit dem Sika Aktivator 205 die entsprechende Dachfläche vorbehandeln.
3. Die Abluftzeit beträgt ca. 10 Minuten (max. 2h).

Bitte beachten! Die Dachfläche wird nicht mit Sika Primer-210 behandelt.

Vorbereitung der Spoilerprofile, der Kabel-Sockelhalterung und der Dachdurchführung

Bei Kauf eines Komplettssets sind die Spoilerprofile bereits an den Solarmodulen angeschraubt. Beim Kauf der einzelnen Komponenten müssen die Spoilerprofile vor der nachfolgenden Behandlung zuerst an den Solarmodulen fixiert werden.

1. Mit dem Schleiflies die vorgesehene Klebefläche abziehen und entstauben.
2. Mit einem fusselfreien Tuch den Sika Aktivator-205 flächig dünn aufbringen.
3. Die Abluftzeit beträgt ca. 10 Minuten (max. 24h).
4. Mit dem beiliegenden Wollfilzapplikator den Sika Primer-210 flächig dünn auftragen.
5. Die Abluftzeit beträgt ca. 15 Minuten (max. 24h). Bei unter 15°C ca. 30 Minuten (max. 24h).

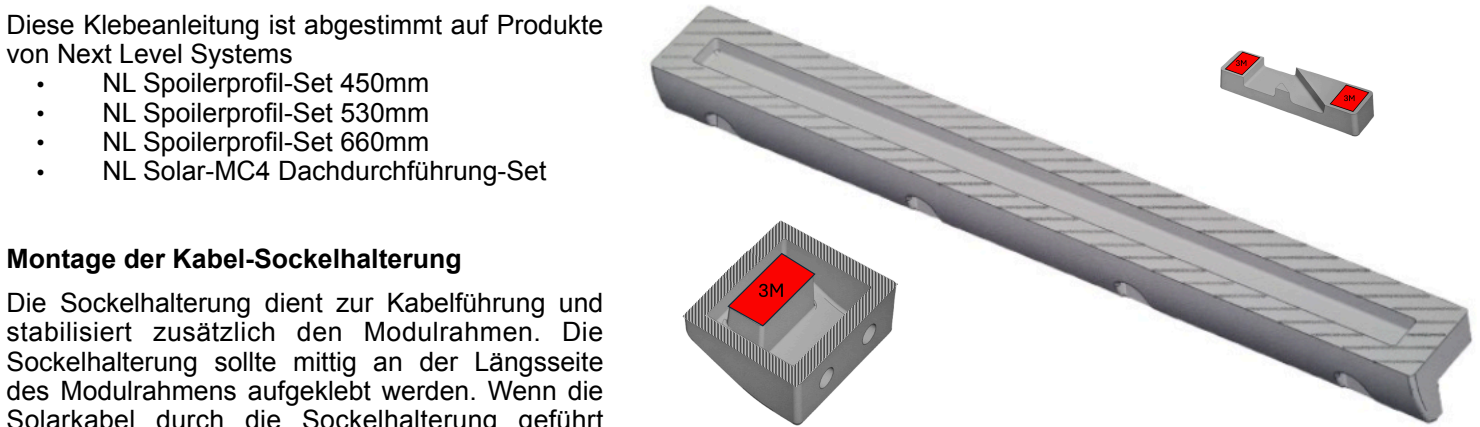
Bitte beachten! Die Verarbeitungstemperatur liegt zwischen 5°C und 40°C.

Durchführung der Verklebung

1. Das mitgelieferte Sikaflex 554 in eine handelsübliche Kartuschenpresse einlegen. Kartusche einstecken und Düsen Spitze aufschrauben. Diese so zuschneiden, dass eine dicke Raupe ausgepresst werden kann.
2. Den Klebstoff flächig auf die Sockelhalterung und in dicken Raupen auf die Spoilerprofile aufbringen.
3. Das komplette Set auf die vorbehandelte Dachfläche aufsetzen und andrücken. Hierbei ist aber zu beachten, dass nach dem andrücken eine Klebstoffdicke von min. 2mm eingehalten werden muss.

Bitte beachten! Die Aushärtezeit beträgt ca. 24h. In den Wintermonaten ist diese bei geringer Luftfeuchtigkeit etwas länger (36h). In dieser Zeit darf das Solarmodul nicht mit Gewichten belastet werden, da die Klebstoffdicke von min. 2mm zwischen Dach und Spoilerprofil eingehalten werden muss.

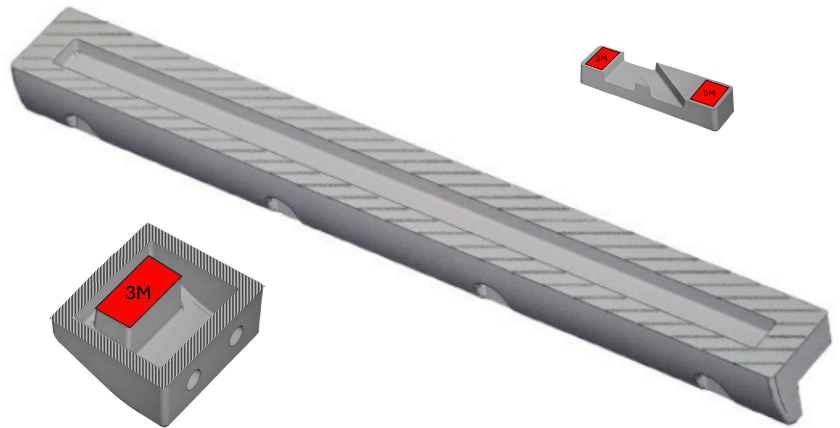
WICHTIG! Die in dieser vorliegenden Klebeanleitung enthaltenen Informationen sind nach bestem Wissen und aufgrund unserer Erfahrungen erstellt worden. Diese sind nicht verbindlich, da die örtlichen und technischen Gegebenheiten berücksichtigt werden müssen. Klebetests wurden ausschließlich auf serienmäßig lackierten Dachflächen und GFK-Oberflächen von Reisefahrzeugen durchgeführt. Es ist nicht bekannt, wie sich die Verklebung auf nachlackierten und sonstigen Untergründen verhält. In diesem Fall bitte Kontakt mit dem jeweiligen Hersteller aufnehmen und die Möglichkeiten einer Verklebung abklären.



Sikaflex®-554 Sicherheitsdatenblatt auf Anfrage erhältlich. Enthält Trimethoxyvinylsilan. Kann allergische Reaktionen hervorrufen. Achtung! Beim Sprühen können gefährlich lungengängige Tröpfchen entstehen. Aerosol oder Nebel nicht einatmen.	Sika® Aktivator-205 Enthält: Ethylacetat. Flüssigkeit und Dampf leicht entzündbar. Verursacht schwerem Augenreizung. Kann Schläfrigkeit und Benommenheit verursachen. Schädlich für Wasserorganismen, mit langfristiger Wirkung. Wiederholter Kontakt kann zu spröder oder rissiger Haut führen. Ist ärztlicher Rat erforderlich, Verpackung oder Kennzeichnungsetikett bereithalten. Darf nicht in die Hände von Kindern gelangen. Von Hitze, heißen Oberflächen, Funken, offenen Flammen und anderen Zündquellen fernhalten. Nicht rauchen. Nur im Freien oder in gut belüfteten Räumen verwenden. Bei Brand: Trockensand, Löschpulver oder alkoholbeständigen Schaum zum Löschen verwenden. Enthält: Dibutylzinnildilaurat. Kann allergische Reaktionen hervorrufen. Inhalt/Behälter in Übereinstimmung mit örtlichen Vorschriften entsorgen.	 Sika® Primer-210 Enthält: 2-Propanol. Flüssigkeit und Dampf leicht entzündbar. Verursacht schwere Augenreizung. Kann Schläfrigkeit und Benommenheit verursachen. Ist ärztlicher Rat erforderlich, Verpackung oder Kennzeichnungsetikett bereit halten. Darf nicht in die Hände von Kindern gelangen. Von Hitze, heißen Oberflächen, Funken, offenen Flammen und anderen Zündquellen fernhalten. Nicht rauchen. Nur im Freien oder in gut belüfteten Räumen verwenden. Bei Brand: Trockensand, Löschpulver oder alkoholbeständigen Schaum zum Löschen verwenden. Inhalt/Behälter in Übereinstimmung mit örtlichen Vorschriften entsorgen.
--	--	--

These bonding instructions are designed for products from Next Level Systems

- NL spoiler profile set 450 mm
- NL spoiler profile set 530 mm
- NL spoiler profile set 660 mm
- NL solar-MC4 roof duct set



Mounting the cable base holder

The base holder is used for cable routing and also stabilizes the module frame. The base holder should be glued to the center of the long side of the module frame. If the solar cables are to be routed through the base holder, this must be done before gluing. Remove the protective film and press on the base holder. The underside of the base holder is pre-treated in the same way as the solar spoiler (see below) and glued to the roof with the adhesive.

Please note! If the solar module is removed at a later date, the adhesive tape can easily be cut with a cutter knife.

Preparation of the roof surface

1. For new vehicles with factory-painted roof surfaces or fiberglass (GFK) roofs, clean the designated adhesive area with Sika Aktivator-205 using a lint-free cloth.
2. Older roof surfaces must be treated with the included abrasive pad before cleaning. Afterward, remove dust and also pre-treat the respective roof surface with Sika Aktivator-205.
3. The evaporation time is approx. 10 minutes (max. 2h).

Please note! The roof surface is not treated with Sika Primer-210.

Preparation of the spoiler profiles, the cable base bracket and the roof bushing

When purchasing a complete set, the solar profiles are already screwed to the solar modules. When purchasing the individual components, the solar profiles must first be fixed to the solar modules before the subsequent treatment.

1. Treat the designated adhesive area with the abrasive pad.
2. Apply Sika Aktivator-205 thinly with a lint-free cloth.
3. The evaporation time is approx. 10 minutes (max. 2h).
4. Apply Sika Primer-210 thinly using the included wool felt applicator.
5. The evaporation time is approx. 15 minutes (max. 24h). Below, 15°C, approx. 30 minutes (max. 24h).

Please note! The processing temperature should be between 5°C und 40°C.

Execution of the bonding

1. Insert the supplied Sikaflex 554 into a standard cartridge gun. Pierce the cartridge and screw on the nozzle tip. Cut this to size so that a thick bead can be squeezed out.
2. Apply the adhesive over the entire surface of the base bracket and in thick beads to the solar spoiler.
3. Place the complete set on the pre-treated roof surface and press down. Please note, however, that an adhesive thickness of at least 2 mm must be maintained after pressing on.

Please note! The curing time is approx. 24 hours. In the winter months, this is slightly longer (36 hours) if the humidity is low. During this time, the solar module must not be loaded with weights, as the adhesive thickness of at least 2 mm between the roof and the spoiler profile must be maintained.

IMPORTANT! The information contained in these bonding instructions has been compiled to the best of our knowledge and based on our experience. They are not binding, as local and technical conditions must be taken into account. Bonding tests were only carried out on standard painted roof surfaces and fiberglass surfaces of touring vehicles. It is not known how bonding will behave on repainted and other surfaces. In this case, please contact the respective manufacturer and clarify the possibilities of bonding.

Sikaflex®-554

Safety data sheet available on request. Contains trimethoxyvinylsilane. May cause allergic reactions. Caution! Dangerous respirable droplets may be produced when spraying. Do not inhale aerosol or mist.

Sika® Aktivator-205

Contains: Ethyl acetate. Highly flammable liquid and vapor flammable. Causes severe eye irritation. May cause drowsiness and dizziness. Harmful to aquatic organisms, with long lasting effects. Repeated exposure may cause skin dryness or cracking. If medical advice is needed, have product container or label at hand. Keep out of the reach of children. Keep away from heat, hot surfaces, sparks, open flames and other ignition sources. Do not smoke. Use only outdoors or in well-ventilated areas. In case of fire: Use dry sand, extinguishing powder or alcohol-resistant foam to extinguish. Contains: Dibutyltin dilaurate. May cause allergic reactions. Dispose of contents/container in accordance with local regulations.



Sika® Primer-210

Contains: 2-propanol. Highly flammable liquid and vapor flammable. Causes serious eye irritation. May cause drowsiness and dizziness. If medical advice is needed, have product container or label at hand. Keep out of the reach of children. Keep away from heat, hot surfaces, sparks, open flames and other ignition sources. Do not smoke. Use only outdoors or in a well-ventilated area. In case of fire: Use dry sand, extinguishing powder or alcohol-resistant foam to extinguish. Dispose of contents/container in accordance with local regulations.

